

# **GESCHÄFTSBERICHT 2023**

**Kongresshaus Zürich AG  
Zurich Convention Center Ltd.  
Gottthardstrasse 5  
8002 Zürich  
Schweiz**

**T. +41 44 206 36 00 / [info@kongresshaus.ch](mailto:info@kongresshaus.ch)  
[www.kongresshaus.ch](http://www.kongresshaus.ch)**

# GESCHÄFTSBERICHT 2023 KONGRESSHAUS ZÜRICH AG

Weiterhin anspruchsvoll auf gutem Weg



Assistant's Day 2023

**Wir blicken auch im zweiten Betriebsjahr nach der Eröffnung auf ein spannendes Jahr zurück, in welchem sich unser Team mit viel Herzblut und Engagement den Herausforderungen gestellt hat. Zahlreiche Neukunden konnten sowohl für das Restaurant LUX als auch für das Eventgeschäft dazugewonnen werden. Anfangs Dezember 2023 fand ausserdem ein Wechsel in der Geschäftsleitung statt.**

## **Jahresergebnis**

Das Geschäftsjahr 2023 schliesst mit einem Reinverlust von CHF 0.769 Mio. Dies ist eine markante Verbesserung von CHF 1.779 Mio. gegenüber dem Vorjahr mit einem Verlust von CHF 2.548 Mio. Dennoch konnte das Planziel von Minus CHF 0.523 Mio. nicht erreicht werden. Dies liegt zum einen daran, dass die Erträge in der Gastronomie um CHF 0.760 Mio. über dem Vorjahr lagen, aber noch unter unseren Erwartungen. Die Mieteinnahmen lagen mit CHF 0.415 Mio. leicht unter dem Vorjahr was auf weniger Grossanlässe zurückzuführen ist. Der Dienstleistungsertrag lag CHF 0.479 Mio. unter dem Vorjahr, was mit dem Übertrag

des Facility Management an die Kongresshaus Stiftung zu erklären ist. Bedauerlicherweise mussten wir CHF 0.2 Mio. Ertragsminderungen (Debitorenverlust) verbuchen. Auf der Kostenseite konnte der Personalaufwand um CHF 0.9 Mio. und der Betriebsaufwand um CHF 0.7 Mio. reduziert werden. Hinzu kommt noch der Vorjahreseffekt des neuen Mietvertrages mit CHF 0.3 Mio., was alles massgeblich zur Verbesserung des Ergebnisses beigetragen hat.

### **Betrieb**

Auch dieses Jahr konnten wir wieder zahlreiche renommierte Veranstaltungen bei uns empfangen, wie zum Beispiel das Zürich Film Festival, die Laureus Charity Night oder zahlreiche Corporate Events von SAP, Swiss Life oder Lindt & Sprüngli. Das Angebot wurde durch viele Konzerte und Shows abgerundet. Die Qualität unserer Dienstleistungen wurden bei Kundenbefragungen mit dem Prädikat sehr gut qualifiziert. Ausserdem wurde das Kongresshaus vom Swiss Location Award erneut mit dem Gütesiegel «herausragend» ausgezeichnet.

Das Restaurant LUX konnte seine Position auf dem Markt weiter festigen. Das Mittagsgeschäft und der Brunch am Wochenende sind gut besucht. Im 2. Semester 2023 wurde ein Optimierungsprojekt initiiert, um das Abendgeschäft zu beleben, den Umsatz zu steigern und die Bekanntheit des Restaurants zu erhöhen. Das kundenorientierte Engagement unserer Teams im Restaurant LUX und im Bankett widerspiegeln sich auch in den hervorragenden Beurteilungen bei Onlinediensten (TripAdvisor, Google) wie auch bei Online-Befragungen.

Das Facility Management wurde planmässig an die Stiftung übertragen. Gegenwärtig arbeiten die Teams daran, die Zusammenarbeit weiterhin im Sinne der Kunden und des Werterhalts zu optimieren. Weiter haben wir die Zusammenarbeit mit wichtigen Stakeholdern intensiviert (Tonhalle, Zürich Tourismus, Zürcher Hotellerie) und die internationale Positionierung vorangetrieben.

### **Personelles**

Der Personalbestand wurde im Verlauf des Jahres angepasst und von 94 auf 77 Festangestellte reduziert. Im Frühjahr 2023 führten wir wiederum eine Mitarbeiterbefragung durch und konnten darin eine hohe Zufriedenheit und Loyalität feststellen.

### **Wechsel des Direktors/CEO**

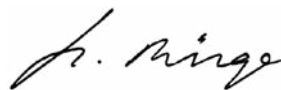
Anfang Dezember 2023 hat Michel Loris-Melikoff die Aufgabe als neuer Direktor/CEO von Roger Büchel übernommen. Der Verwaltungsrat dankt Roger Büchel für seinen Einsatz und sein engagiertes und erfolgreiches Wirken.

Der neue Direktor hat umfassende Erfahrungen im Event-Geschäft und der Verwaltungsrat ist zuversichtlich, dass unter seiner Führung die gesetzten Ziele im Rahmen des Sanierungsplanes aus dem Jahr 2022 erreicht werden können.

### **Ausblick**

Das Management und Team unter neuer Leitung verfolgen weiterhin das Ziel, den Sanierungsprozess wie geplant voranzutreiben und 2024 in die Gewinnzone zurückzuführen. Dazu muss der Umsatz in allen Bereichen erhöht und die Optimierungsprojekte abgeschlossen werden. Im Verkauf wird der Akzent darin liegen, proaktiv die Zielmärkte und potenzielle Kunden anzugehen und die umsatzschwachen Monate mit geeigneten Formaten zu optimieren. Zwecks Effizienzsteigerung wurden bereits Anpassungen in der Verkaufsorganisation vorgenommen. Im Restaurant LUX ist eine Profilschärfung in Gange sowie eine Steigerung der Bekanntheit durch diverse Kommunikations- und Verkaufsförderungsmassnahmen.

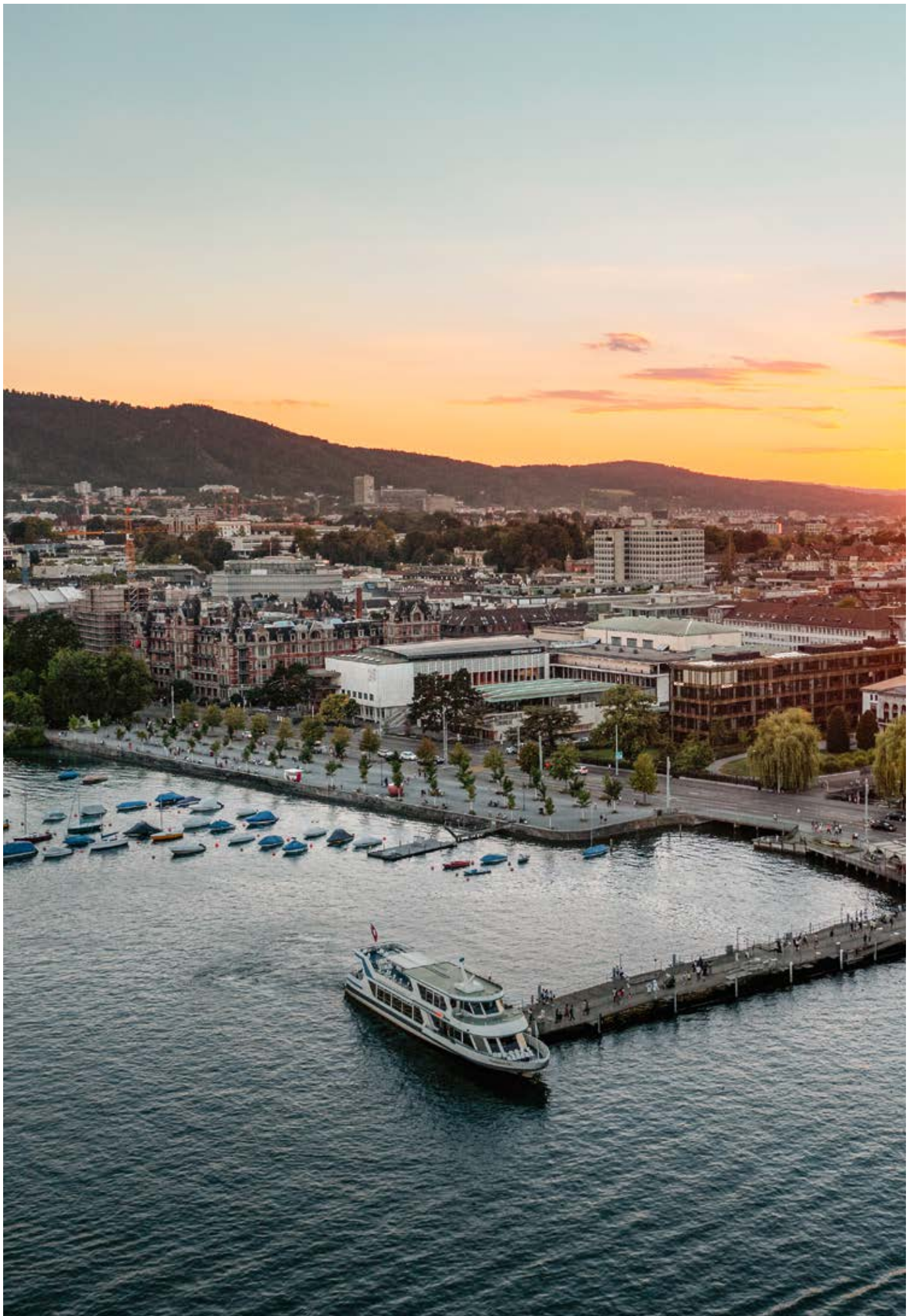
6. Mai 2024



Andreas Bürge  
Präsident des Verwaltungsrates



Michel Loris-Melikoff  
Direktor/Chief Executive Officer



## Steckbrief

Die Kongresshaus Zürich AG ist eine nicht kotierte Publikumsgesellschaft (ISIN: CH0001514501). Sie hat ein Aktienkapital von CHF 5'000'000.-, aufgeteilt in 50'000 Namenaktien à nominal CHF 100.-. Der Steuerwert der Aktie per 31. Dezember 2023 beträgt CHF 88.-.

## Aktionärsspiegel per 31.12.2023

Aktionärsspiegel	Anzahl	Aktien	Nominal
1 Aktie	491	491	49'100
2-10 Aktien	377	2086	208'600
11-50 Aktien	100	2'409	240'900
51-200 Aktien	25	2'420	242'000
über 200 Aktien	4	41'655	4'165'500
Dispo		896	89'600
Eigenbestand	1	43	4'300
<b>Total</b>	<b>998</b>	<b>50'000</b>	<b>5'000'000</b>

## Organe

### Verwaltungsrat

(Amtsdauer bis)

Bürge Andreas, Präsident (2026)

Metzger Thomas, Vizepräsident (2024)

Bisang Yves (2026)

Gsell Franziska (2024)

Herzog Jeannette (2026)

Segmüller Daniela (2026)

VR-Sekretariat: Ruch Corinne

### Revisionsstelle

KPMG AG

### Geschäftsleitung

Loris-Melikoff Michel (ab 04.12.2023)

Büchel Roger (bis 03.12.2023)

Direktor / Chief Executive Officer

Müller Selina

Chief Operating Officer

Veenstra Giedo

Chief Culinary Officer

## Kontakt

### Unternehmen

Kongresshaus Zürich AG

(Zurich Convention Center Ltd.)

Gotthardstrasse 5

8002 Zürich

Schweiz

T. +41 44 206 36 36

info@kongresshaus.ch

### Aktienregister

Segetis AG

Platz 4

6039 Root D4

T. +41 41 541 91 00

info@segetis.ch



# JAHRESRECHNUNG 2023

## Bilanz per 31. Dezember

<b>Aktiven</b>		<b>2023</b>		<b>2022</b>	
<b>Umlaufvermögen</b>	Anhang	CHF	%	CHF	%
Flüssige Mittel		1'016'016		1'058'088	
Forderungen aus Lieferungen und Leistungen					
- Gegenüber Dritten		1'532'410		1'046'960	
WB Forderungen (Delkredere)		-220'125			
Übrige kurzfristige Forderungen					
- Gegenüber Dritten		700		350	
- Gegenüber Mitarbeitern		4'644			
Vorräte		377'812		376'010	
Aktive Rechnungsabgrenzungen		161'259		1'031'944	
<b>Total Umlaufvermögen</b>		<b>2'872'715</b>	<b>53.1</b>	<b>3'513'351</b>	<b>54.9</b>
<b>Anlagevermögen</b>					
Finanzanlagen		1		1	
Sachanlagen	2.1	2'362'398		2'639'007	
Immaterielle Anlagen		178'125		244'929	
<b>Total Anlagevermögen</b>		<b>2'540'523</b>	<b>46.9</b>	<b>2'883'937</b>	<b>45.1</b>
<b>Total Aktiven</b>		<b>5'413'239</b>	<b>100</b>	<b>6'397'288</b>	<b>100</b>
<b>Passiven</b>					
<b>Kurzfristiges Fremdkapital</b>		<b>2023</b>		<b>2022</b>	
	Anhang	CHF	%	CHF	%
Verbindlichkeiten aus Lieferungen und Leistungen					
- Gegenüber Dritten		1'219'583		755'839	
Anzahlungen von Kunden		1'195'169		1'070'317	
Übrige kurzfristige Verbindlichkeiten					
- Gegenüber Dritten	2.2	566'884		1'188'589	
Passive Rechnungsabgrenzungen		272'399		452'061	
<b>Total kurzfristiges Fremdkapital</b>		<b>3'254'035</b>	<b>60.1</b>	<b>3'466'805</b>	<b>54.2</b>
<b>Langfristiges Fremdkapital</b>					
COVID-Kredit (Zinsbelastung)	2.3	0		1'962	
<b>Total langfristiges Fremdkapital</b>		<b>0</b>	<b>0</b>	<b>1'962</b>	<b>0</b>
<b>Total Fremdkapital</b>		<b>3'254'035</b>	<b>60.1</b>	<b>3'468'767</b>	<b>54.2</b>
<b>Eigenkapital</b>					
Aktienkapital		5'000'000		5'000'000	
Gesetzliche Gewinnreserven					
- Allgemeine gesetzliche Gewinnreserve		613'850		613'850	
Kumulierte Verluste					
- Bilanzverlust					
Vortrag		-2'646'529		-4'598'603	
Kapitalherabsetzung		0		4'500'000	
Jahresverlust		-769'317		-2'547'926	
Eigene Aktien	2.4	-38'800		-38'800	
<b>Total Eigenkapital</b>		<b>2'159'203</b>	<b>39.9</b>	<b>2'928'521</b>	<b>45.8</b>
<b>Total Passiven</b>		<b>5'413'239</b>	<b>100</b>	<b>6'397'288</b>	<b>100</b>

## Erfolgsrechnung

	Anhang	2023		2022	
		CHF	%	CHF	%
Gastronomie		11'068'276		10'308'087	
Veranstaltungen		5'422'838		5'837'446	
Dienstleistungen		524'811		1'003'879	
<b>Nettoerlöse aus Lieferungen und Leistungen</b>		<b>17'015'925</b>	<b>100</b>	<b>17'149'411</b>	<b>100</b>
Gastronomie		-2'546'932		-2'319'677	
Veranstaltungen		-1'078'563		-846'679	
Dienstleistungen		-237'020		-392'538	
<b>Waren- und Materialaufwand</b>		<b>-3'862'516</b>	<b>-22.7</b>	<b>-3'558'894</b>	<b>-20.8</b>
<b>Bruttogewinn</b>		<b>13'153'409</b>	<b>77.3</b>	<b>13'590'518</b>	<b>79.2</b>
Personalaufwand	2.5	-9'542'362		-10'445'998	
Raumaufwand		-2'219'872		-2'551'771	
Übriger betrieblicher Aufwand		-1'913'861		-2'625'450	
<b>Betriebliches Ergebnis vor Abschreibungen, Zinsen und Steuern (EBITDA)</b>		<b>-522'686</b>	<b>-3.1</b>	<b>-2'032'701</b>	<b>-11.9</b>
Abschreibungen und Wertberichtigungen auf Positionen des Anlagevermögens		-502'212		-481'468	
<b>Betriebliches Ergebnis vor Zinsen und Steuern (EBIT)</b>		<b>-1'024'898</b>	<b>-6</b>	<b>-2'514'170</b>	<b>-14.7</b>
Finanzertrag		1'561		65	
Finanzaufwand		-4'166		-56'238	
<b>Betriebliches Ergebnis vor Steuern (EBT)</b>		<b>-1'027'503</b>	<b>-6</b>	<b>-2'570'343</b>	<b>-15</b>
Ausserordentlicher Ertrag	2.6	261'000		32'345	
Ausserordentlicher Aufwand	2.7	-400		0	
<b>Jahresergebnis vor Steuern</b>		<b>-766'903</b>	<b>-4.5</b>	<b>-2'537'998</b>	<b>-14.8</b>
Direkte Steuern		-2'414		-9'928	
<b>Jahresverlust</b>		<b>-769'317</b>	<b>-4.5</b>	<b>-2'547'926</b>	<b>-14.9</b>



# ANHANG ZUR JAHRESRECHNUNG PER 31. DEZEMBER 2023

## 1. Angaben über die in der Jahresrechnung angewandten Grundsätze

### 1.1 Allgemein

Die vorliegende Jahresrechnung wurde gemäss den Vorschriften des Schweizer Rechnungslegungsrechtes (32. Titel des Obligationenrechts) erstellt. Die wesentlichen angewandten Bewertungsgrundsätze, welche nicht vom Gesetz vorgeschrieben sind, sind nachfolgend beschrieben.

### 1.2 Forderungen aus Lieferungen und Leistungen

Forderungen werden zum Nominalwert eingesetzt. Ausfallgefährdete Debitoren werden einzelwertberichtigt; auf dem verbleibenden Bestand wird eine pauschale Wertberichtigung berechnet. Diese basiert auf Erfahrungswerten.

### 1.3 Vorräte

Vorräte werden mit dem niedrigeren Wert aus Anschaffungskosten und Nettoveräusserungswert bewertet. Die Anschaffungskosten werden nach der FIFO-Methode ermittelt. Der Nettoveräusserungswert entspricht dem geschätzten Veräusserungserlös abzüglich der für den Verkauf anfallenden geschätzten Kosten. Es werden Wertberichtigungen für unverkäufliche Vorräte vorgenommen.

### 1.4 Sachanlagen

Die Sachanlagen werden zu Anschaffungskosten oder zu Herstellungskosten abzüglich der betriebswirtschaftlich notwendigen Abschreibungen bilanziert.

Zur Berechnung der Abschreibungsbeträge werden folgende Nutzungsdauern und Abschreibungsmethoden angewandt:

<b>Sachanlagen</b>	<b>Nutzungsdauer</b>	<b>Methode</b>
Mieterausbau	12 Jahre	linear
Maschinen und Apparate	8 Jahre	linear
Möbiliar und Einrichtungen	8 Jahre	linear
Kleininventar / Berufskleider	5 Jahre	linear
Veranstaltungstechnik	8 Jahre	linear
EDV-Hardware	3 Jahre	linear
EDV-Software	5 Jahre	linear

### 1.5 Eigene Aktien

Eigene Aktien werden im Erwerbszeitpunkt zu Anschaffungskosten als Minusposten im Eigenkapital bilanziert. Bei späterer Wiederveräusserung wird der Gewinn oder Verlust direkt den freiwilligen Gewinnreserven gutgeschrieben bzw. belastet.

### 1.6 Nettoerlöse aus Lieferungen und Leistungen

Die Nettoerlöse umfassen sämtliche Umsätze aus den Bereichen Gastronomie, Veranstaltungen und Dienstleistungen (Facility Management Dienstleistungen an die Kongresshaus-Stiftung und an die Tonhalle-Gesellschaft Zürich AG) abzüglich der dazugehörigen Erlösminderungen. Die Umsätze gelten bei Verkauf (Gastronomie) beziehungsweise Leistungserfüllung (Veranstaltungen) als realisiert.

### 1.7 Leasinggeschäfte

Leasing- und Mietverträge werden nach Massgabe des rechtlichen Eigentums bilanziert. Entsprechend werden die Aufwendungen als Leasingnehmerin bzw. Mieterin periodengerecht im Aufwand erfasst, die Leasing- bzw. Mietgegenstände selber jedoch nicht bilanziert.

## 2. Angaben zu Bilanz- und Erfolgsrechnungspositionen

### 2.1 Sachanlagen

	2023	2022
Bestand am 01.01. (netto)	2'883'937	3'038'188
Zugang	158'799	327'217
Abschreibung	-502'212	-481'468
<b>Bestand am 31.12. (netto)</b>	<b>2'540'523</b>	<b>2'883'937</b>

### 2.2 Verbindlichkeiten gegenüber Vorsorgeeinrichtungen

	2023	2022
Verbindlichkeit gegenüber GastroSocial	540	141'392
Verbindlichkeit gegenüber AXA	0	1'109
<b>Total Verbindlichkeiten gegenüber Vorsorgeeinrichtungen</b>	<b>540</b>	<b>142'502</b>

### 2.3 COVID-Kredit

Zur Liquiditätssicherung hat die Kongresshaus Zürich AG einen verbürgten COVID-19-Kredit (Liquiditätsprogramm unter Kreditausfallgarantie des Kantons Zürich) mit einer maximalen Kreditlimite von CHF 2.5 Mio., benutzbar als Kontokorrent, in Anspruch genommen. Davon sind bis 85% oder CHF 2'125'000 zu einem Zinssatz von derzeit 0.5% zu verzinsen. Dieser Zinssatz kann aufgrund der Vorgaben des Eidg. Finanzdepartments an die Marktbedingungen angepasst werden. Auf den restlichen 15% oder CHF 375'000 der Kreditlinie gelangt der von Bank veranschlagte Zinssatz von aktuell ebenfalls 0.5% zur Anwendung. Das Unternehmen beabsichtigt, den COVID-19-Kredit bis zur Endfälligkeit am 30. September 2024 zurückzuführen. Für die Dauer der Inanspruchnahme des COVID-19-Kredits darf das Unternehmen keine Dividende und Tantiemen ausschütten und keine Rückzahlung von Kapitaleinlagen vornehmen. Zudem bestehen weitere Restriktionen betreffend die Gewährung und Ablösung von Darlehen gegenüber Gruppengesellschaften und Eigentümern.

### 2.4 Eigene Aktien

	2023	2022
Bestand am 01.01. (Anzahl Aktien)	43	43
Käufe	0	0
Verkäufe	0	0
Zuteilung an Verwaltungsräte und Mitarbeitende	0	0
<b>Kumulierte Verluste bzw. freiwillige Gewinnreserven</b>	<b>43</b>	<b>43</b>

### 2.5 Personalaufwand

	2023	2022
Löhne und Gehälter	8'331'392	9'271'932
Sozialversicherungsaufwand	982'650	1'053'684
Übriger Personalaufwand	228'320	220'286
Kurzarbeitsentschädigung (in Lohnaufwand enthalten)	0	-99'903
<b>Total Personalaufwand</b>	<b>9'542'362</b>	<b>10'445'998</b>

<b>2.6 Ausserordentlicher, einmaliger oder periodenfremder Ertrag</b>	<b>2023</b>	<b>2022</b>
Verrechnung Arbeitgeberbeitragsreserve Pensionskasse	0	30'645
PLS Dividende	2'000	1'700
Aufhebungsentschädigung Facility Management	200'000	0
Weiterverrechnung Investitionen Facility Management	59'000	0
<b>Total ausserordentlicher, einmaliger oder periodenfremder Ertrag</b>	<b>261'000</b>	<b>32'345</b>

Gestützt auf die COVID-19-Verordnung Berufliche Vorsorge wurden wie im Vorjahr neben den Arbeitgeberbeiträgen auch die Arbeitnehmerbeiträge aus den ordentlichen Arbeitgeberbeitragsreserven finanziert. Die Aufhebungsentschädigung und Weiterverrechnung Investitionen betreffend Facility Management (FM) stehen im Zusammenhang mit der finanziellen Kompensation zu Gunsten der Kongresshaus Zürich AG für die Abgabe des Gebäude-FM an die Kongresshaus-Stiftung Zürich.

<b>2.7 Ausserordentlicher, einmaliger oder periodenfremder Aufwand</b>	<b>2023</b>	<b>2021</b>
Schadenersatz	400	0

### 3. Weitere Angaben

<b>3.1 Nettoauflösung stiller Reserven</b>	<b>2023</b>	<b>2022</b>
Arbeitgeberbeitragsreserven	0	30'645
<b>Total Nettoauflösung stiller Reserven</b>	<b>0</b>	<b>30'645</b>

### 3.2 Anzahl Vollzeitstellen im Jahresdurchschnitt

Die Anzahl der Vollzeitstellen im Jahresdurchschnitt lag im Berichtsjahr sowie im Vorjahr nicht über 250.

### 3.3 Restbetrag der Miet- und Leasingverpflichtungen

Die Miet- und Leasingverpflichtungen, die nicht innerhalb von zwölf Monaten auslaufen oder gekündigt werden können, weisen folgende Fälligkeitsstruktur auf:

	<b>2023</b>	<b>2022</b>
Bis 1 Jahr	1'658'770	1'658'770
2-5 Jahre	5'735'967	6'625'865
Über 5 Jahre	1'465'168	2'234'040
<b>Total Restbetrag der Miet- und Leasingverpflichtungen</b>	<b>8'859'905</b>	<b>10'518'675</b>

Die Beträge beinhalten die bis zum Vertragsende bzw. zum Ablauf der Kündigungsfrist geschuldeten Zahlungen aus Miet- und Leasingverträgen.

### 3.4 Wesentliche Ereignisse nach dem Bilanzstichtag

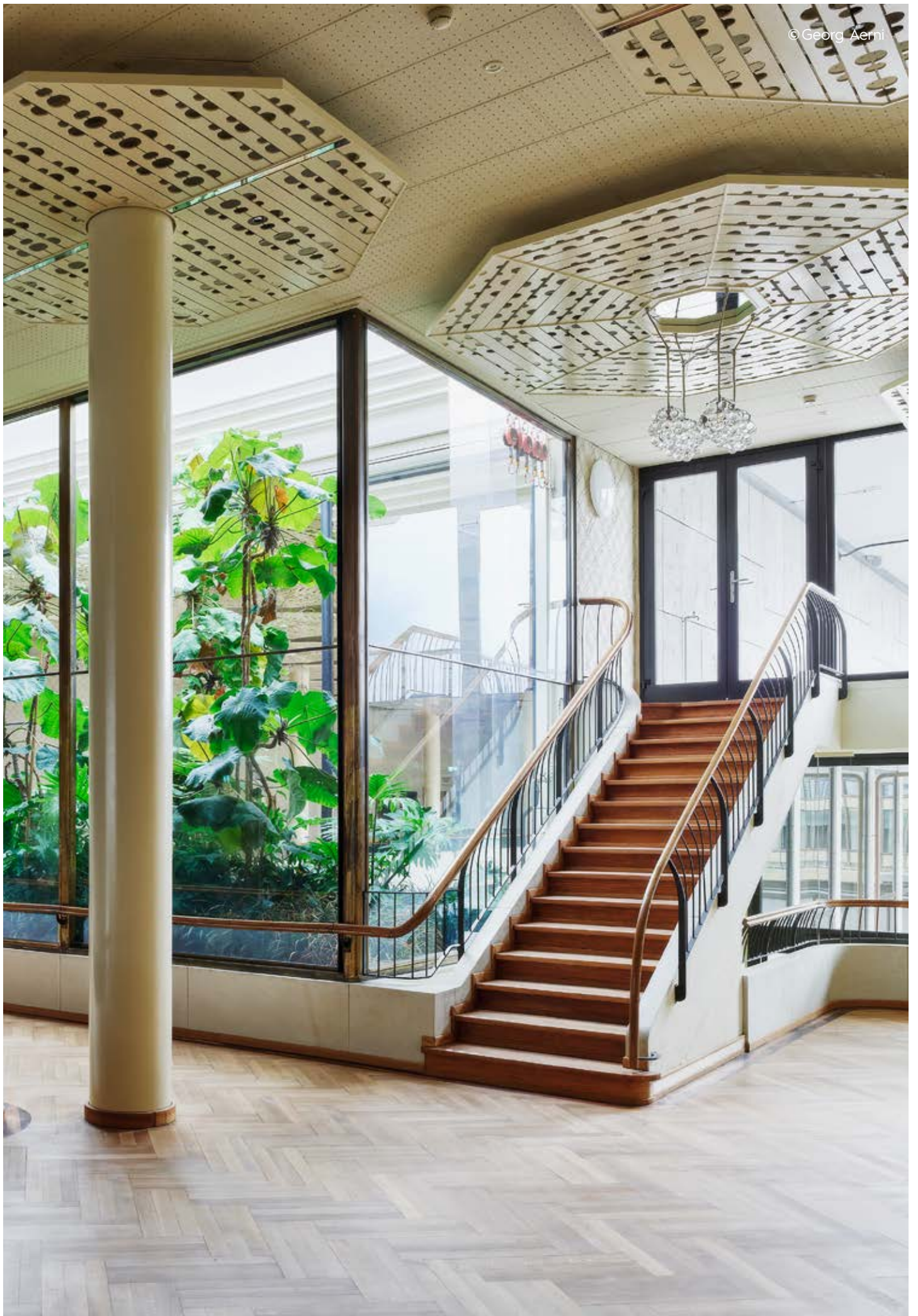
Es bestehen keine wesentlichen Ereignisse nach dem Bilanzstichtag, die Einfluss auf die Buchwerte der ausgewiesenen Aktiven oder Verbindlichkeiten haben oder an dieser Stelle offengelegt werden müssen.

# ANTRAG ÜBER DIE VERWENDUNG DES BILANZVERLUSTES 2023

	<b>2023</b>
	CHF
Verlustvortrag	- 2'646'529
Jahresverlust	- 769'317
<b>Total Bilanzverlust</b>	<b>- 3'415'846</b>

Der Verwaltungsrat beantragt, den Bilanzverlust auf neue  
Rechnung vorzutragen:

Vortrag auf neue Rechnung	- 3'415'846
	<b>- 3'415'846</b>





**KPMG AG**  
Badenerstrasse 172  
Postfach  
CH-8036 Zürich  
  
+41 58 249 31 31  
kpmg.ch

## **Bericht der Revisionsstelle zur eingeschränkten Revision an die Generalversammlung der Kongresshaus Zürich AG, Zürich**

Als Revisionsstelle haben wir die Jahresrechnung (Bilanz, Erfolgsrechnung und Anhang) der Kongresshaus Zürich AG für das am 31. Dezember 2023 abgeschlossene Geschäftsjahr geprüft.

Für die Jahresrechnung ist der Verwaltungsrat verantwortlich, während unsere Aufgabe darin besteht, die Jahresrechnung zu prüfen. Wir bestätigen, dass wir die gesetzlichen Anforderungen hinsichtlich Zulassung und Unabhängigkeit erfüllen.

Unsere Revision erfolgte nach dem Schweizer Standard zur Eingeschränkten Revision. Danach ist diese Revision so zu planen und durchzuführen, dass wesentliche Fehlaussagen in der Jahresrechnung erkannt werden. Eine eingeschränkte Revision umfasst hauptsächlich Befragungen und analytische Prüfungshandlungen sowie den Umständen angemessene Detailprüfungen der beim geprüften Unternehmen vorhandenen Unterlagen. Dagegen sind Prüfungen der betrieblichen Abläufe und des internen Kontrollsystems sowie Befragungen und weitere Prüfungshandlungen zur Aufdeckung deliktischer Handlungen oder anderer Gesetzesverstösse nicht Bestandteil dieser Revision.

Bei unserer Revision sind wir nicht auf Sachverhalte gestossen, aus denen wir schliessen müssten, dass die Jahresrechnung und der Antrag über den Vortrag des Bilanzverlustes auf neue Rechnung nicht dem schweizerischen Gesetz und den Statuten entsprechen.

Wir machen darauf aufmerksam, dass die Hälfte des Aktienkapitals und der gesetzlichen Reserven nicht mehr gedeckt ist (Art. 725 Abs. 1 OR).

KPMG AG

Marc Järmann  
Zugelassener Revisionsexperte  
Leitender Revisor

Michael Herzog  
Zugelassener Revisionsexperte

Zürich, 20. März 2024

Beilage:

- Jahresrechnung (Bilanz, Erfolgsrechnung und Anhang)
- Antrag über die Verwendung des Bilanzverlustes

## **KONTAKTIEREN SIE UNS**

**Kongresshaus Zürich AG**  
**Zurich Convention Center Ltd.**  
Gotthardstrasse 5  
8002 Zürich  
Schweiz

**INFO@KONGRESSHAUS.CH**

**T. +41 44 206 36 00**